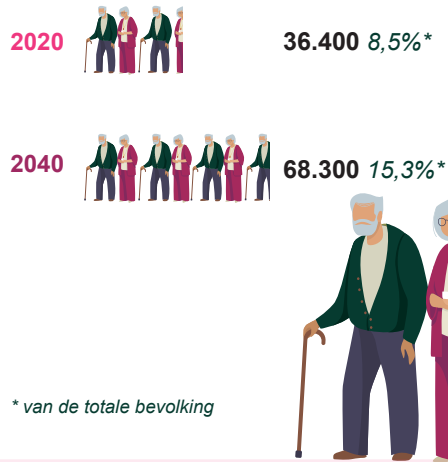


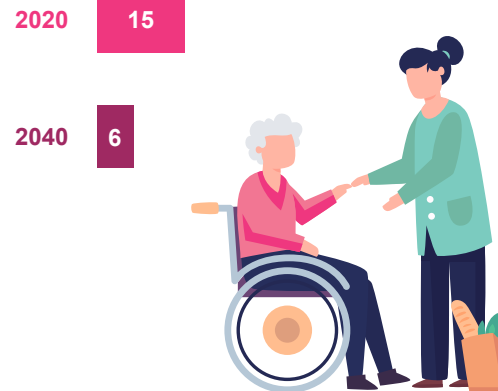
# Hoe ziet de woonzorgopgave eruit in ARNHEM?



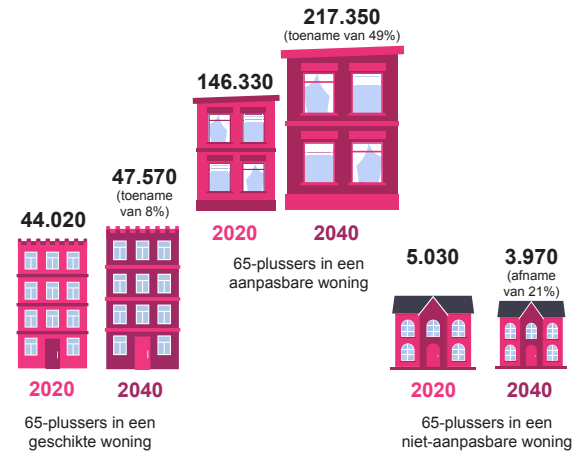
## Het aantal 75-plussers groeit.<sup>1</sup>



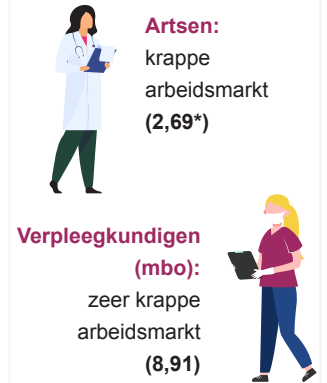
## Het aantal potentiële mantelzorgers per hulpbehoevende persoon daalt.<sup>2</sup>



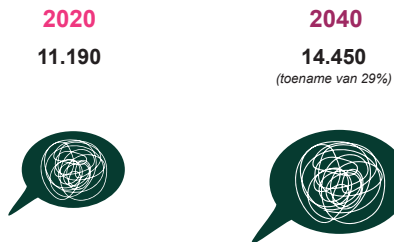
## 65-plussers wonen minder vaak in geschikte woningen.<sup>3</sup>



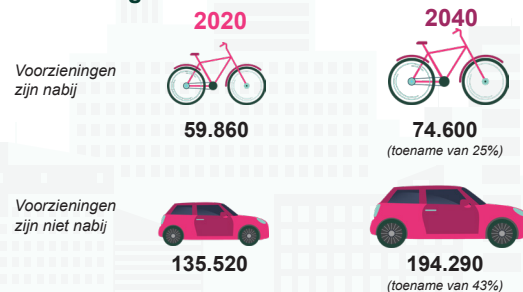
## De arbeidsmarkt voor zorgpersoneel is gespannen.<sup>4</sup>



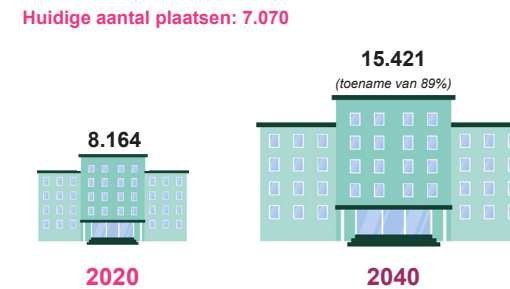
## Het aantal mensen met dementie groeit.<sup>5</sup>



## Voor veel 65-plussers zijn voorzieningen ver weg.<sup>6</sup>



## De vraag naar verpleeghuiszorg stijgt.<sup>7</sup>



\*Het spanningscijfer komt tot stand door het geschatte aantal openstaande vacatures te delen door het aantal personen dat korter dan 6 maanden een WW-uitkering ontvangt.

### Bronnen:

- Bron: ABF Research, Primos bevolkingsprognose. Cijfers representeren het woningmarktgebied Arnhem.
- Bron: PBL, Regionale ontwikkelingen in het aantal potentiële helpers van ouderen tussen 1975-2040 (2018). Cijfers representeren de COROP-regio Arnhem-Nijmegen.
- Bron: ANBO/ActiZ, Investeringsopgave Langer Thuis Wonen (2019). Cijfers representeren de zorgkantoorregio Arnhem.
- Bron: UWV Spanningsindicator, 2e kwartaal 2020. Cijfers representeren de arbeidsmarktregio Midden-Gelderland.

5. Bron: Alzheimer Nederland, prognose mensen met dementie per gemeente 2020-2050 (2020). Cijfers representeren de zorgkantoorregio Arnhem.

6. Bron: ANBO/ActiZ, Investeringsopgave Langer Thuis Wonen (2019). Cijfers representeren de zorgkantoorregio Arnhem.

7. Bron: TNO, Prognose capaciteitsontwikkeling verpleeghuiszorg (2019) en Prognose capaciteitsontwikkeling verpleeghuiszorg fase II (2020). Cijfers representeren de zorgkantoorregio Arnhem. Vraag op basis van het (geprognosticeerde) aantal verzilverde Wlz-indicaties. Aanbod op basis van de VV4-VV10-capaciteit in 2018.