

## Iedere pelgrimstocht begint met een eerste stap!

Vanuit het Programma Leefbaarheid hebben de vier Liemerse gemeenten de samenwerking met elkaar, de provincie én het HAN Centre of Expertise Krachtige Kernen gezocht, om van elkaar te leren en met elkaar samen te werken. Twee thema's speelden hierbij de boventoon, 'krachtige wijk- en dorpsorganisaties' en 'toekomstbestendige accommodaties met een diversiteit aan voorzieningen en functies'.

De leefbaarheidsvraagstukken die in de verschillende gemeenten speelden, zijn opgepakt door veertien studenten van de Hogeschool van Arnhem en Nijmegen, vanuit vier verschillende studierichtingen, te weten Facility Management, Sociaal Pedagogische Hulpverlening, Pedagogiek en Maatschappelijk Werk en Dienstverlening.



Op verschillende manieren zijn negen onderzoeken uitgevoerd en studenten hebben aanbevelingen voor de gemeenschapsvoorzieningen, dorpsverenigingen en de gemeenten geformuleerd. De resultaten hebben ze op 21 juni 2018 gepresenteerd tijdens een feestelijke afsluiting van de eerste fase van het project, in de Kommensaal in Lathum.

Van alle projecten waren door studenten posters gemaakt zodat een breed publiek een beeld kon krijgen van de uiteenlopende opdrachten. Deze posters vindt u in dit 'boekje'. Van 'Inclusie van kwetsbare jongeren in Duiven' (gericht op georganiseerde vrijetijdsbesteding) tot 'Succesfactoren voor leefbaarheid in de Liemerse dorpen' opgehaald en gekoppeld aan (ruimtelijke) voorzieningen (w.o. woningbouw), mobiliteit en bereikbaarheid. En van 'Wensen en behoeften van jeugdigen (12 – 23 jaar)' in Lathum en Lobith tot 'De leefbaarheid in Azewijn' gekoppeld aan vrijetijdseconomie. We hopen dat de posters een beeld geven van de projecten waar studenten, ambtenaren, dorpsraden, beheerders en anderen in het voorjaar van 2018 mee bezig zijn geweest en inspiratie geven om meer verbinding tot stand te brengen!



Saskia Croes en ik (Lisa van den Heuvel) kijken met elkaar terug op een boeiend en interessant traject waarin het mooi was om te zien én te ervaren hoe partijen van elkaar geleerd hebben. Gemeentes zijn tot de ontdekking gekomen dat ze vaak nog niet goed in staat zijn om in 'de taal van de (jonge) burger' te communiceren waardoor de goede ideeën van de gemeente soms niet goed overkomen bij de eindgebruikers en vice versa. Ook burgers weten soms niet goed hoe ze de initiatieven op een passende manier voor het voetlicht bij de gemeente kunnen brengen. De wens om samen te werken is er zeker, maar de wijze waarop dat nu productief vorm gegeven zou kunnen worden vormt nog een uitdaging!

We hebben gemerkt dat de gemeenten voor een aantal studenten 'ver van mijn bed' partijen kunnen zijn en dat het leren en werken binnen netwerken voor studenten, docenten én professionals nog verre van vanzelfsprekend is. Ik denk daarnaast dat gemeenten studenten heel veel te bieden hebben én dat studenten meer politiek (maatschappelijk) én financieel bewustzijn ontwikkelen als ze in opdracht van gemeenten en dorpsbelangenorganisaties onderzoek doen. Door deze overstijgende, multidisciplinaire opdrachten maken studenten én overige betrokkenen kennis met elkaars perspectieven én leren ze deze ook te waarderen. Bijvoorbeeld doordat studenten hun opdrachten gepresenteerd hebben aan leden van de Provinciale Staten, maar tegelijkertijd ook aan studenten, burgers, beleidsmedewerkers van gemeenten, medewerkers van de leefbaarheidsalliantie, jongerenwerkers, en docent(en).

We hebben gemerkt dat vertrouwen in elkaar moet groeien, dat vraagt tijd! Gelukkig hebben de onderzoeken, de presentaties én het samen zeskampen hier een eerste positieve bijdrage aan geleverd! Op naar een nóg leefbaarder Liemers! We hopen dat steeds meer partijen in de toekomst mee gaan doen!



Saskia Croes en Lisa van den Heuvel

# Programma Leefbaarheid Liemers



## Context van het programma

Liemers++, de Provincie, Liemerse gemeenten en de HAN hebben de handen ineengeslagen om de leefbaarheid in de Liemers te bevorderen. Ambtenaren uit Westervoort, Duiven, Zevenaar en Montferland hebben samen met dorpsbelangenorganisaties, beheerders van buurt- en dorpsaccommodaties, welzijnswerkers, inwoners van de dorpen (jong en oud), alliantiemakelaars en studenten van de HAN leefbaarheid handen en voeten gegeven in 9 projecten.

*3 projecten gericht op het verhelfen van behoeften en wensen van jongeren (Lathum, Lobith en Duiven).*

*2 projecten gericht op het inventariseren van wensen en behoeften van inwoners (Westervoort en Duiven).*

*4 projecten gericht op duurzaam beheer van dorps- en wijk accommodaties (Azewijn, Nieuw-Dijk, Duiven-West en Lobith).*

**'Op weg naar een Krachtige Regionale Leerkring waarin kennis gedeeld en ontwikkeld wordt.'**



### Vijf geboden voor Democratische Dialoog

(naar Gustafsen, 1992; in Heller, 2003)

1. Je bent **welkom** mee te doen, het gaat óók om jou en het gaat jou aan.
2. Aanwezigheid is belangrijk maar nog niet genoeg. Jouw **actieve deelname** is waardevol.
3. Je brengt **eigen ideeën** in, en helpt anderen hun ideeën in te brengen.
4. Je **accepteert** dat anderen betere argumenten kunnen hebben.
5. Je streeft naar **overeenstemming** die de basis vormt voor praktische acties.

## Meerwaarde van het programma

- Iedereen die **actief meedoet** leert. Openheid is noodzakelijk en nodigt uit tot het **leren leren** en **kennisdeling**.
- Door het werken aan de projecten leer je je partners in hun kracht kennen en **meer waarderen**.
- Kleinschalige projecten leiden tot **'innovatie on the job'**.
- Onderscheid in formeel- en inhoudelijk opdrachtgeverschap brengt **gemeente, werkveld en burger in positie**.
- Leefbaarheidsambtenaren zijn **noodzakelijke schakels** tussen de partijen en afdelingen (lobbyen, faciliteren en luisteren naar elkaar).
- Werken met studenten doorbreekt patronen en nodigt uit tot nieuwe invalshoeken en een **verfrissende blik**.
- Welzijnsorganisaties als **gebiedskenners** vervullen brugfunctie naar inwoners.

**'Leefbaarheid bevorderen is de samenredzaamheid bevorderen.'**

### Invulkaart Partnerschapskaart - Leefbaarheid De Liemers door ambtenaren

Perspectief van ambtenaren bij aanvang van de negen projecten



acties	+ voorwaarden	+ samenwerking	= succes
<p><b>Persoonlijk</b> Commitment, enthousiasmeren faciliteren en begeleiden. (intern en extern)</p> <p><b>Gezamenlijk</b> Proces bewaken en evalueren. Bijeen brengen van signalen.</p> <p><b>Wat vragen we aan anderen?</b> Betrokkenheid en helpen om kansen te benutten.</p>	<p><b>Wat vragen we van deelnemers?</b> Experimenteer ruimte; 5 projecten; daadkracht; Openheid.</p> <p><b>Wat vragen we van de omgeving?</b> Investering in studenten, in betrokken partijen en personen.</p>	<p><b>Wat kunnen we?</b> Tijd vrij maken. Loslaten. Elkaar (willen) helpen. Hulp durven vragen. <b>Hoe communiceren we?</b> Via bestaande kanalen. <b>Hoe betrekken we iedereen?</b> Door (intern) overleg en websites. <b>Wat gunnen we elkaar?</b> Succes!</p>	<p><b>Hoe gaan we kennis delen?</b> Successories delen. Succesvolle projecten op de kaart! Collega's betrekken. <b>Hoe gaan we zeggenschap delen?</b> Duidelijkheid over rol en verantwoordelijkheid. Door samen beslissen en te experimenteren.</p> <p><b>Ik vind <u>leefbaarheid De Liemers geslaagd als</u></b> Het leidt tot nieuwe initiatieven. Bestaande accommodaties meer/ anders worden benut. Meer inwoners gebruik maken van accommodaties. Sprake is van co-creatie inwonergemeente.</p>
<b>Stap 5</b> ACTIES	<b>Stap 4</b> CONDITIES	<b>Stap 3</b> HANDELEN	<b>Stap 2</b> RELATIES
			<b>Stap 1</b> WAARDEN

## Vervolg

Opbrengsten inzichtelijk maken  
Enkele projecten voortzetten met verbreding van partners: welzijn & gezondheid;  
Structurele inzet van studenten uit verschillende opleidingen, wijkdocent(en) en alliantiemakelaar;  
Structureel overleg en bouwen aan een Krachtige Regionale Leerkring vanuit de praktijk.  
Naast duurzame accommodatie ook duurzame leefomgeving en duurzame wijken. Leefbaarheid en ruimtelijke kwaliteit verbinden.

# Een leefbaar Liemers en Azewijn

Cruciale factoren voor het duurzaam toekomstbestendig exploiteren van dorpsaccommodaties

## Aanleiding

- Vergrijsde druk en ontgroening
- Moeite met exploiteren dorpshuizen
- Toekomstbestendigheid dorpsaccommodaties
- Leegstaande kerken
- Bijdrage aan leefbaarheid in het dorp

## Onderzoeksmethode

- Kwalitatief onderzoek
- Literatuur onderzoek
- Interviews met betrokkenen
- Best practices

## Onderzoeksindeling

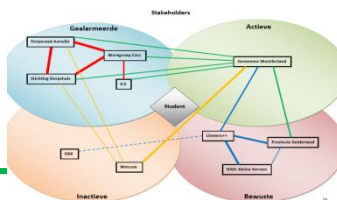
Het onderzoek bestaat uit twee delen: **de Liemers** en **Azewijn**.

## Stakeholdersanalyse

Het onderzoek kent 10 stakeholders:

Gemeente Montferland, dorpsraad Azewijn, werkgroep Cerc, stichting Dorpshuis Azewijn, ICS, Liemers++, Provincie Gelderland, HAN: Kleine Kernen, DKK en Welcom

Relatiematrix om de onderlinge belangen te weergeven



## Leefbaarheid in de Liemers

Om de leefbaarheid te verbeteren, is een leefbaarheidmatrix ontworpen.



LEEFBAARHEID IN DE LIEMERS

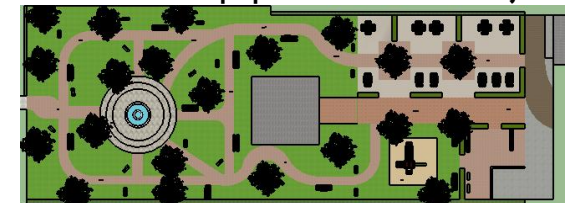


## Aantrekkelijk Azewijn

De leefbaarheidmatrix is toegepast in Azewijn. De belangrijkste resultaten:

- ✓ Duurzame middelen toepassen in het dorpshuis → toekomst
- ✓ Meer inloop in het dorpshuis realiseren → betere exploitatie

Een nieuw dorpsplein voor Azewijn!



# VAN LEEGSTAAND DEEL NAAR SAMENHANGEND GEHEEL

‘Een advies aan de gemeente Zevenaar, voor de **optimale herindeling** van de **gebruiksfuncties** van drie maatschappelijke panden in het dorpshart van Lobith, met als doel het dorpshuis leeg te maken en de **leefbaarheid te vergroten.**’

## AANLEIDING

- ➔ Fusering Rijnwaarden & Zevenaar
- ➔ Nieuwe opvulling voormalig gemeentehuis
- ➔ Exploitatie dorpshuis onder druk
- ➔ Gebruikers onderbrengen in gildehuis of gemeentehuis
- ➔ Bijdragen aan leefbaarheid in het dorp



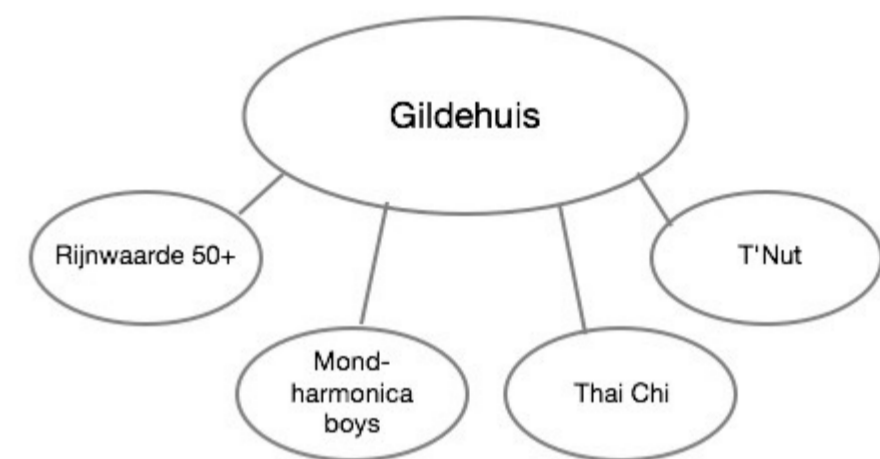
## ONDERZOEKSMETHODE

- Kwalitatief onderzoek
- Literatuur onderzoek
- Interviews met betrokkenen:

*Bestuur Gildehuis, Bestuur gezondheidscentrum, gebruikers dorpshuis, DKK Gelderland, ICS adviseurs*

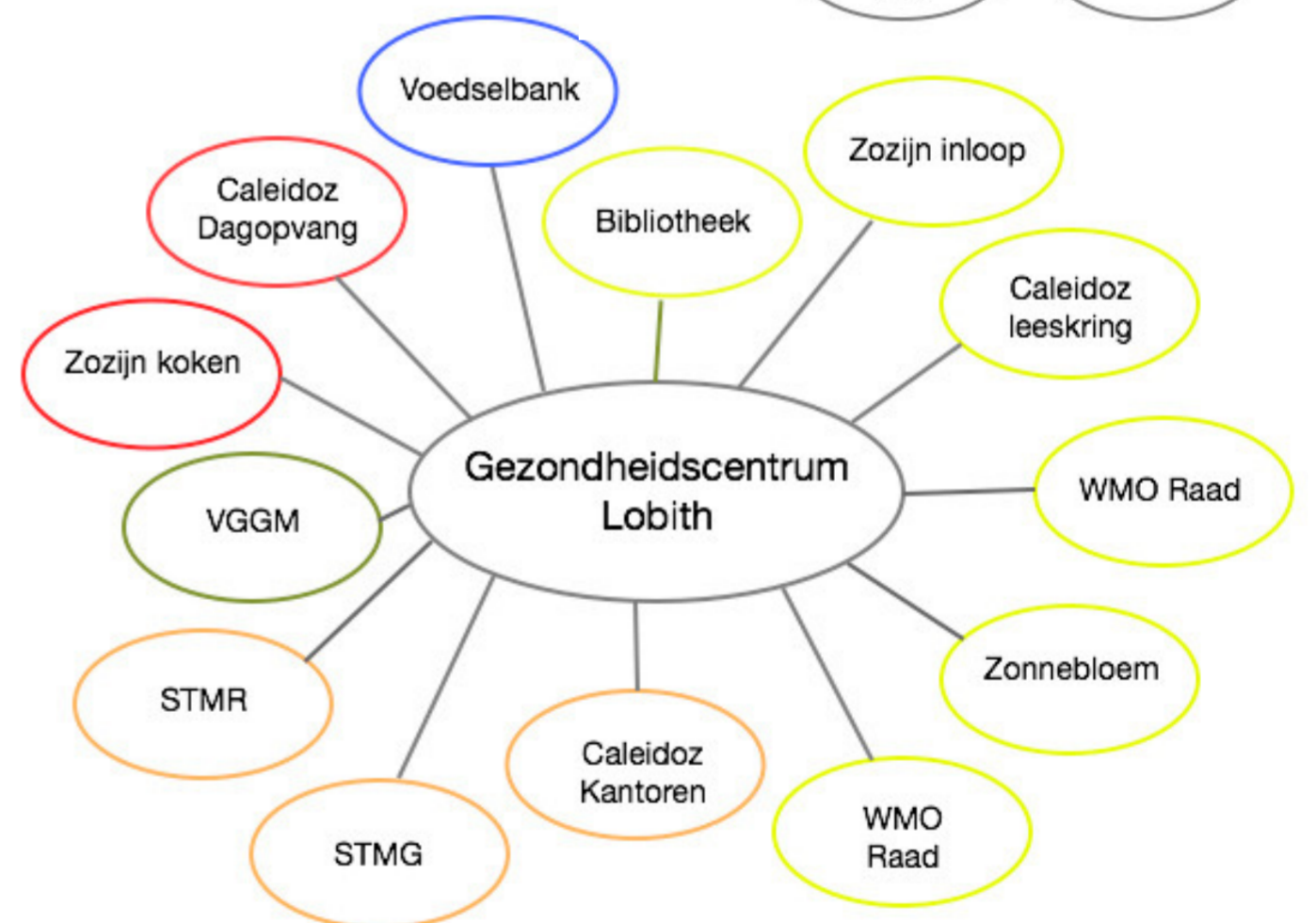
**LiemERS++**

## RESULTATEN INDELING



## RESULTATEN LEEFBAARHEID

- Ontmoeting
- Sociaal kapitaal
- Transparantie



## BIBLIOTHEEK ALS ONTMOETINGSCENTRUM

**Kennis & informatie:** VVV, Lezingen

**Ontwikkeling & educatie:** Lees/ studietafel

**Lezen & literatuur:** Leeskring

**Ontmoeting & debat:** Koffie corner

**Kunst & cultuur:** Historische informatie

## IMPLEMENTATIE

Maatschappelijke meerwaarde creëren:



Guusje Vermeulen  
Facility management  
HAN



# Een toekomstbestendig dorpshuis in Nieuw-Dijk



## Aanleiding

- Demografische ontwikkelingen
  - Vergrijzing en ontgroening
- Kerntakendiscussie gemeente Montferland

## Probleemstelling

*De huidige faciliteiten en het huidige aanbod aan activiteiten is te beperkt passend bij de behoeftes van de huidige bevolking in Nieuw-Dijk en levert een te lage bezettingsgraad op voor een positieve exploitatie van de Meikever.*

## Methode

### Kwalitatief onderzoek

- Interviews
  - Gemeente Montferland
  - Huidige gebruikers
  - Bestuurslid Stichting Dorpsvoorziening Nieuw-Dijk
- Observaties
- Literatuuronderzoek
- Benchmark: drie vergelijkbare dorpshuizen

### Kwantitatief onderzoek

- Enquêtes: volwassenen en jeugd

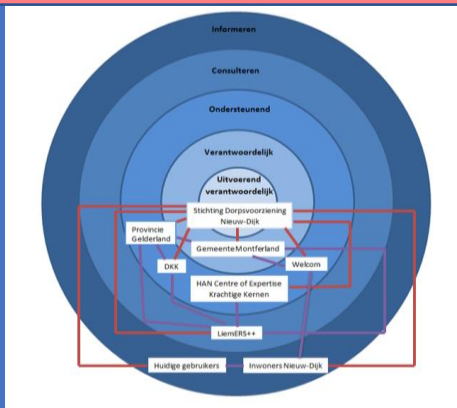
## Adviesvraag

*Hoe kan de Meikever toekomstbestendig gefaciliteerd en geëxploiteerd worden, zoveel mogelijk rekening houdend met de eisen en wensen van de stakeholders?*

## Onderzoeksvraag

*Waar dient een toekomstbestendig dorpshuis in Nieuw-Dijk aan te voldoen?*

## Stakeholdersanalyse



## Resultaten/conclusies

### Belangrijkste kenmerken toekomstbestendig dorpshuis:

- Draagvlak onder de gemeenschap;
- Een visie;
- Een kostendekkende exploitatie;
- Samenwerking;
- Multifunctionaliteit;
- Duurzaamheid;

### Visie gemeente Montferland:

Dorpshuizen gedragen moeten worden door de gemeenschap, ten behoeve van het verenigingsleven en welzijnsactiviteiten. Horeca activiteiten mogen in principe uitsluitend plaatsvinden vinden ten dienste van de welzijnsactiviteiten die ook in het gebouw plaatsvinden.

### Eisen en wensen stakeholders:

- Activiteiten jeugd: sporten en gamen;
- Activiteiten volwassenen: activiteitentuin, samen koken en eten en dorpsloket;
- Multifunctioneel;
- Para commerciële horecavergunning;
- Vergader faciliteiten;
- Extra stroom- en water faciliteiten;
- Huis van het dorp;
- Duurzaam;
- Een kostendekkende exploitatie;
- Aanpassingen keuken;
- Fysiotherapie;
- Oefenruimte muziekverenigingen + opslag.

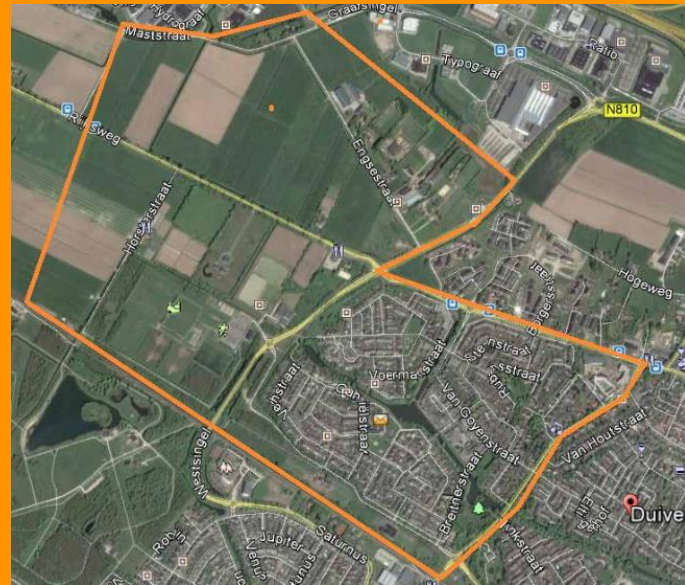
## Adviezen

### Strategische adviezen

- Een visie opstellen met betrekking tot het exploiteren van de Meikever;
- Extra inkomsten genereren (consumpties en donaties);
- Samenwerking met lokale ondernemers aangaan;

### Tactische en operationele adviezen

- Beheergroep met hoofdbeheerders opstellen;
- Sleutelplan opstellen;
- Para commerciële horecavergunning aanvragen;
- Een praktijkruimte voor fysiotherapie creëren en een contract met een fysiotherapeut afsluiten;
- De rolstoeltoegankelijkheid van het gebouw controleren;
- Faciliteiten aanpassen: vergaderfaciliteiten, keuken, water- en stroomfaciliteiten en terras;
- De mogelijkheid voor het geluidsdicht maken van praktijkruimte 1 onderzoeken;
- Extra activiteiten organiseren en faciliteren;
  - Volwassenen: dorpsloket, samen koken en eten, koffie inloopochtend, kaartclub en biljarten;
  - Kinderen: sporten, gamen en Nieuw-Dijk Kids;
- De ruiten en puien isoleren.



**Aan welke randvoorwaarden dient een buurthuis in Duiven-West te voldoen om aan de behoeftes van de inwoners en andere stakeholders tegemoet te komen?**

## Aanleiding & doel

**Aanleiding:** Er is door actieve inwoners van Duiven-West een wijkontwikkelingsplan geschreven voor de jaren 2017-2027. In dit plan staat de visie voor een buurthuis.

**Doel:** Inzicht geven in de behoeftes van de inwoners en de stakeholders zodat de randvoorwaarden waar het buurthuis aan moet voldoen duidelijk zijn.

## Deelvragen

1. Wat zijn de belangrijkste kenmerken van een buurthuis?
2. Wat zijn de trends en ontwikkelingen op het gebied van buurthuizen?
3. Welke wensen hebben de inwoners van Duiven-West voor een buurthuis?
4. Wat zijn de wensen van de stakeholders?



**LiemERS++**



## Inwoners Duiven-West

Van de 113 respondenten geeft 65,2% aan behoefte te hebben aan een buurthuis



**Ruimtes:**

- Ontmoetingsruimte
- Bar
- Terras

**Wekelijks gebruik maken**

**Activiteiten:**

- Workshops
- Spellentjes
- creatieve

**Locatie eisen:**

- Rolstoeltoegankelijk
- Centraal in de wijk

**Locatie Het Palet**

**Doel bezoek buurthuis:**

- Deelnemen activiteiten
- Mensen ontmoeten

## Stakeholders

- Verschillende belangen bij buurthuis
- Een buurthuis voor en door de buurt

**Ruimtes en functies:**

1. Multifunctioneel
2. Steunpunt
3. Ontmoetingen faciliteren

**Eisen en wensen:**

1. Laagdrempelig
2. Voor iedereen
3. Open uitstraling

**Locatie:**

1. Het Palet met veranderingen

**\*Het Palet, gemeente Duiven, Mikado en de werkgroep uitvoering wijkontwikkelingsplan**

## Het advies

### Het Palet met aanpassingen

**Professional betrekken**

**Verbrede openingstijden**

**Multifunctioneel**



**Andere activiteiten**

**Verbeteren uitstraling pand**

**Imago veranderen**

**Lege deel erbij betrekken**

**Passen bij ontmoetingsplein**

# Van begroeten tot ontmoeten

## Duiven West

### Probleemstelling

Er is een wijkontwikkelingsplan voor Duiven West. Daarin staat een idee om ontmoeting in de wijk vorm te geven. Het was echter niet bekend wat de wensen van de inwoners zijn. Om de plannen vorm te kunnen geven is hier onderzoek naar gedaan.

Onderzoeksvraag: Hoe willen de inwoners van Duiven West vorm geven aan ontmoeten?

### Onderzoek

Tijdens het onderzoek waren de inwoners actief betrokken. Er is een brainstormsessie geweest waar heel veel ideeën uit voortgekomen zijn. Deze zijn door de inwoners teruggebracht naar een top 3.

### Vervolg

Bij het verwerken van de vele ideeën bleek er een wens te zijn naar een ontmoetingsplein. De ideeën hiervoor zijn aangedragen aan de omwonenden van het plein. Met hen is gesproken over de vormgeving hiervan. Deze informatie is verwerkt in een schets van hoe het plein er uit zou kunnen zien.

### Aanbeveling

Continuering van ondersteuning van de werkgroep. Dit kan bijvoorbeeld door bemiddeling naar de gemeente toe of verdere

uitwerking van het financiële gedeelte van het plan.



### De schets

Het ontwerp voor het plein heeft bankjes wat mensen de mogelijkheid biedt om even uit te rusten. De inrichting wordt door ondervraagde inwoners als uitnodigend ervaren.





# Samenkomen samen ontwerpen, de gebruiker is de bedenker!

Participatief actieonderzoek naar buurtparticipatie en de ontwikkeling hiervan binnen de wijk Broeklanden, Westervoort



## Participatief ActieOnderzoek (PAO)

- Onderzoek levert kennis (begrijpen, beschrijven, verklaren)
- PAO gaat verder: Onderzoeken, Leren & Reflecteren, Veranderen
- Niet *over* en *voor* maar *met*
- Ontwikkelen van handelingsalternatieven voor de eigen praktijk
- Emancipatorisch en democratisch
- Exemplarische generalisatie (Smaling, 2009)

### Methode van onderzoek

Participatief actieonderzoek: doorlopend onderzoek dat nooit eindigt. Samen leren door te ondervinden.

Methode gebaseerd op nauwkeurig gemonitorde fasen en processen.

### Onderzoeksvraag- en doel

Onderzoeksvraag: Hoe kan de wijkraad het wijkcentrum inzetten om meer leefbaarheid in de wijk te bewerkstelligen?  
Onderzoeksdoel: Het wijkcentrum breder en tevens nuttig inzetten naar wens van de wijk.

### Belangrijkste ondervindingen

- lets vóór mensen bedenken werkt niet. Intrinsieke motivatie is krachtiger.
- lets onderzoeken werkt beter als team, samen sta je sterker.
- Innovatie kent geen eindstreep.

### Doorlopen fasen

Innoveren stopt nooit.



# Lathum Leeft!

Project Lathum

## Het onderzoek

Vier SPH-studenten van de Hogeschool van Arnhem en Nijmegen hebben onderzoek gedaan naar de leefbaarheid in Lathum.

Dit onderzoek is gestart na een signaal van de dorpsraad. Uit het signaal bleek dat wensen en behoeften

van jongeren in Lathum onduidelijk waren.



**Onderzoeksvraag:** 'Wat zijn de wensen en behoeften van jongeren van 12 tot en met 23 jaar met betrekking tot de leefbaarheid in Lathum?'



### Manier van onderzoek:

#### Tip Top Flop methode

Op de basisschool is een de Tip Top Flop methode ingezet. Acht jongeren uit groep acht mochten aan de hand van een aantal thema's tops en flops opschrijven en hierna tips geven.

Later is er een Participizza avond geweest in 'Het Gebouw', waar vijftien jongeren van 12 tot en met 18 jaar aanwezig waren. Ook deze jongeren hebben input gegeven aan de hand van de Tip Top Flop Methode.

#### Vragenlijst

Op de Facebookpagina van 'Lathum Leeft' heeft van 16 t/m 30 april een vragenlijst gestaan. Deze is ingevuld door vijf jongeren.

#### Interviews

Met tien jongeren van 12 tot en met 23 zijn interviews gehouden.

## Conclusies

De belangrijkste conclusies uit het onderzoek zijn dat er een centraal aanspreekpunt gewenst wordt door de jongeren, dat jongeren heldere manieren opnoemen over hoe zij willen communiceren. Daarbij geven jongeren ook een aantal tips voor activiteiten en hoe zij hierin betrokken willen worden. En als laatste zijn er een aantal locaties naar voren gekomen waar extra aandacht voor nodig is.



## Praktijkverbetering

Er is gekozen om de krachten van verschillende betrokken partijen te bundelen. Dit wordt gedaan door bijeenkomsten op te zetten, waar bewoners van Lathum, gemeente en Caleidoz bij aan zullen sluiten. Dit netwerk van professionals en inwoners (zowel jong als oud) kan het proces bewaken en belangen behartigen.

Een hulpmiddel voor de bijeenkomst is een actielijst. Deze is opgesteld aan de hand van de overige resultaten van het onderzoek.

## Onderdelen van de actielijst:

- Opknappen van het voetbalveld bij school.
- Schoon houden van het strand.
- Op een aantal plekken de verlichting verbeteren.
- Aanspreekpunt voor jongeren.



# Doe je mee?

Praktijkgericht onderzoek naar de wensen/behoefte van de jeugdige gebruikers van het marktplein in Lobith (gericht op de herinrichting).



## Herinrichting van het plein



De gemeente Zevenaar wil het marktplein in Lobith graag veranderen in een

veilig en leefbaar marktplein. Een groep jongeren maakt dagelijks gebruik van dit plein. Middels dit onderzoek zijn wensen, behoeften, ervaringen en mogelijkheden van deze jonge gebruikers van het plein in kaart gebracht. Een eerste stap is gezet om jongerenparticipatie te bevorderen.

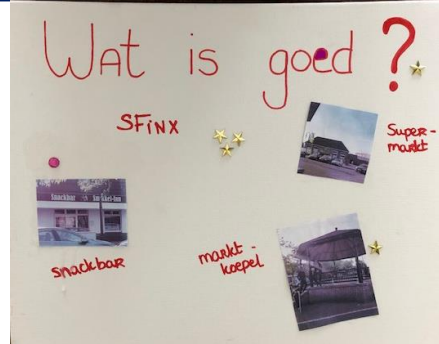
## Onderzoeksmethode

Maar op welke manier is dit onderzoek eigenlijk uitgevoerd?

Wat?	Wie?
<b>Bijeenkomst 1: Brainstormsessie</b>	25 jeugdige gebruikers van het marktplein
<b>Bezoekmoment 2: Individuele interviews</b>	5 jeugdige gebruikers van het marktplein
<b>Bijeenkomst 3: Fotomethode</b>	8 jeugdige gebruikers van het marktplein
<b>Online enquête</b>	Alle jongeren in de leeftijd van 12-23 jaar uit Lobith/omgeving / 15 jongeren hebben enquête ingevuld
<b>Individueel interview</b>	Jeugdbeleidsmedewerker gemeente Zevenaar
<b>Individueel interview</b>	2 jongerenmedewerkers van Caleidoz
<b>Individueel interview</b>	Wethouder gemeente Wijk bij Duurstede

## Resultaten

Het merendeel van de jeugdigen voelt zich verbonden met het dorp Lobith. Zij zijn erg blij met de Sfinx en de voorzieningen die op dit moment op het plein aanwezig zijn. Toch kunnen er dingen anders. Zo zouden zij o.a. wensen dat er een beschutte koepel komt of dat de Sfinx vaker open is.



Momenteel is er weinig wederzijds vertrouwen tussen de jongeren en de gemeente. De kloof tussen hen is erg groot. De kloof kan verkleind worden door elkaars taal te leren spreken en door uit te gaan van positieve intenties.

## Aanbevelingen/ eindproduct

Op basis van het onderzoek is richting de gemeente Zevenaar de volgende aanbeveling gedaan: **De jongeren een stem geven door naar hen te luisteren.**

Hiervoor is een video gemaakt waarin enkele jongeren aan de gemeente vertellen over hun ervaringen, wensen en behoeften, ten behoeve van de herinrichting van het plein. De gemeente neemt dit mee in overleggen m.b.t. de herinrichting van het plein. Jongeren krijgen zo een stem in het vervolgtraject.

Bent u ook zo benieuwd geworden naar deze video?

Kom dan naar onze presentatie!

Door: Joyce Sanders & Lindsey Meurkes

# Doe je mee? Dan doen we het samen!

Onderzoek naar inclusie voor jongeren met een lichte verstandelijke beperking met betrekking tot georganiseerde vrijetijdsbesteding in de gemeente Duiven

Gemeente Duiven LiemERS++

Hogeschool van Arnhem en Nijmegen KRACHTIGE KERNEN

## Aanleiding onderzoek

De gemeente Duiven zet zich actief in voor versterking van de 'eigen kracht' van de burgers en betrekken van kwetsbare doelgroepen binnen de gemeente. Een welzijnsmedewerker die zich met bovenstaande onderwerpen bezig houdt ziet binnen Duiven een aantal burgerinitiatieven ontstaan voor kwetsbare jongeren. De initiatieven zijn veelal losstaand en zonder menging met de samenleving. Het zou mooi zijn als er een initiatief wordt vormgegeven voor en door de burgers (**eigen kracht**), waarbij er wel menging met de samenleving plaatsvindt. Dit wil zeggen 'gewone' en 'kwetsbare' burgers die samenwerken en gelijkwaardig deelnemen aan de samenleving (**inclusie**).

Vanuit het vooronderzoek is er ingezoomd op één kwetsbare doelgroep en één domein van inclusie. Vanuit hier is een hoofdvraag en zijn deelvragen opgesteld, waarbij een aantal begrippen centraal staan.

## Deelvragen

1. Rol van belanghebbenden
2. Wensen en behoeften
3. Mogelijkheden binnen Duiven

## Hoofdvraag + Centrale begrippen

### Hoofdvraag

Hoe kunnen relevante belanghebbenden in de gemeente Duiven ervoor zorgen dat inclusie, met betrekking tot georganiseerde vrijetijdsbesteding, wordt bevorderd voor jongeren met een lichte verstandelijke beperking (LVB), in de leeftijd van 16 tot 23 jaar?

- ★ 2. Wensen en behoeften
  - ★ 3. Mogelijkheden
  - ★ 1. Rol van belanghebbenden
- Jongeren met een LVB Georganiseerde vrijetijdsbesteding Inclusie



- Zorgt voor interactie
- Nieuw groepsproces
- Veiligheid creëren
- Elkaar aanvullen vanuit dezelfde expertise/ervaringen

Drie focusgroepen (met belanghebbenden) zijn samengesteld om antwoord te geven op de hoofdvraag

## Onderzoeksoepzet

### Focusgroepen

1. Sociaal domein
  - ❖ 2x focusgroep bijeenkomst
  - ❖ 1x vragenlijst
2. Burgers
  - ❖ 1x focusgroep bijeenkomst
3. Jongeren met een LVB
  - ❖ 4x focusgroep bijeenkomst

- #### Meetinstrumenten
- Fotosort
  - Ecogram
  - Tekst/wensballon
  - Vragenlijst

## Belangrijkste resultaten

### Deelvraag 1. Rol voor belanghebbenden

Sociaal domein → Initiatief nemend nu. Faciliterend toekomst.  
Burgers → Vrijwilliger nu. Initiatiefnemer toekomst.  
Jongeren → Geen rol nu. Deelnemer, ondersteuner, initiatiefnemer toekomst.

### Deelvraag 2. Wensen en behoeften belanghebbenden

Sociaal domein → Samenleving activeren, draagvlak creëren.  
Burgers → Buurtbarbecue, workshops en toernooien.  
Jongeren → Disco avonden, sportactiviteiten en knutselen.

### Deelvraag 3. Mogelijkheden voor een inclusief initiatief

Sociaal domein → De Mast, NEXT, Mikado, DVV, KerkvoorNu.  
Burgers → KerkvoorNu, Stichting Uniek en Horsterpark.  
Jongeren → KerkvoorNu, Stichting Uniek en Horsterpark.

### MAAR ...

- Om een rol aan te nemen hebben **burgers** behoefte aan een **goede basis** vanuit de gemeente, **duidelijkheid** over de te nemen **stappen** voor een **burgerinitiatief**, kennis over de **doelgroep** en **bestaande initiatieven**.
- Om inclusie te bereiken moet er eerst draagvlak gecreëerd worden bij de **burgers**.
- **LVB jongeren** hebben voor het vervullen van hun wensen eerst behoefte aan **veiligheid**. Ze moeten hiernaast eerst **vertrouwen** krijgen in de samenleving om aan inclusie te werken. Ze willen '**erbij horen**', **serieus genomen** en **gehoord worden**. **Eigen kracht** van de jongeren ontbreekt.

## Conclusie

Er zijn een aantal positieve factoren aanwezig bij de gemeente Duiven, LVB jongeren en burgers om dichtbij inclusie te komen. Er zijn echter verschillende behoeften nog niet vervuld om inclusie op het gebied van georganiseerde vrijetijdsbesteding te realiseren. Voordat er aan bevordering van inclusie gewerkt kan worden, moet de focus eerst gelegd worden op 'het tussenstapje' wat nodig is om aansluiting te vinden bij de LVB jongeren en burgers. Dit begint bij het creëren van een goede basis (draagvlak) en vertrouwen (vanuit de LVB jongeren). De conclusie is dan ook dat bevorderen van inclusie zeker mogelijk is. Voor nu wordt dan de focus gelegd op 'het tussenstapje'.

De aanbeveling is uitgewerkt en vertaald naar een product.

## Aanbeveling

De LVB jongeren moeten zich eerst veilig en vertrouwd gaan voelen. Hierdoor wordt de 'eigen kracht' gestimuleerd. Bij inclusie gaat het juist om de 'eigen kracht' en hoe hierop aangesloten kan worden. Dit is een belangrijke voorwaarde, waardoor ze meer open gaan staan voor inclusieve georganiseerde vrijetijdsbesteding. Wanneer het vertrouwen groeit, wordt er meer draagvlak gecreëerd. Op deze manier zullen de jongeren zich meer gemotiveerd voelen om aan de slag te gaan met het initiatief.

Om voor **meer respons** te zorgen zijn naast de focusgroepen, vragenlijsten door burgers en wensballonnen door LVB jongeren ingevuld.

Visueel maken

## Product

1. De huidige situatie.
2. Wie zijn er nodig?
3. Wat werkt voor de LVB jongeren?
4. Welke stappen moeten we nemen?
5. Wat is haalbaar?

Eigen Kracht-Path